

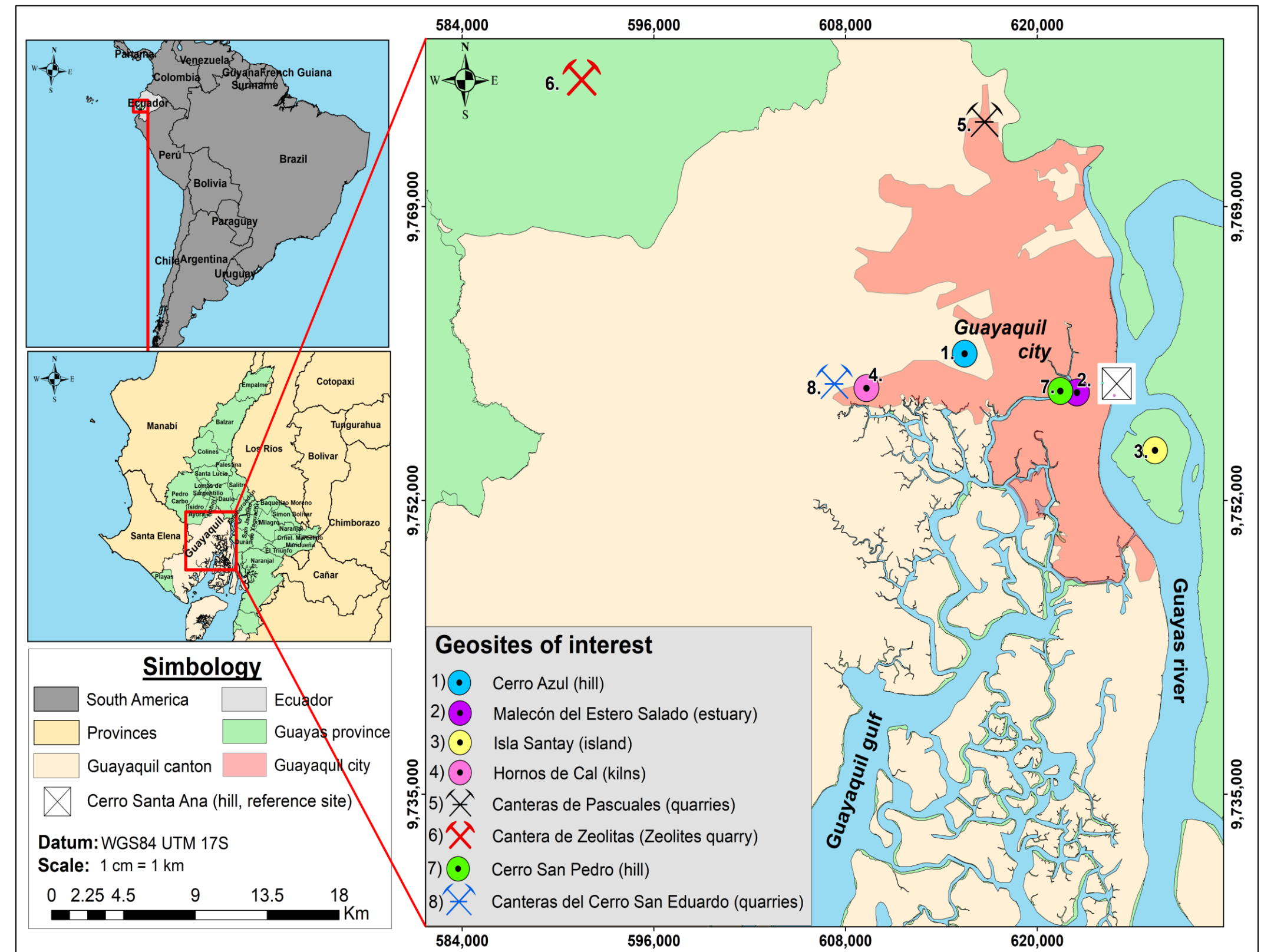
Geo-Environmental Assessment of Tourist Development and Its Impact on Sustainability

PROBLEMA

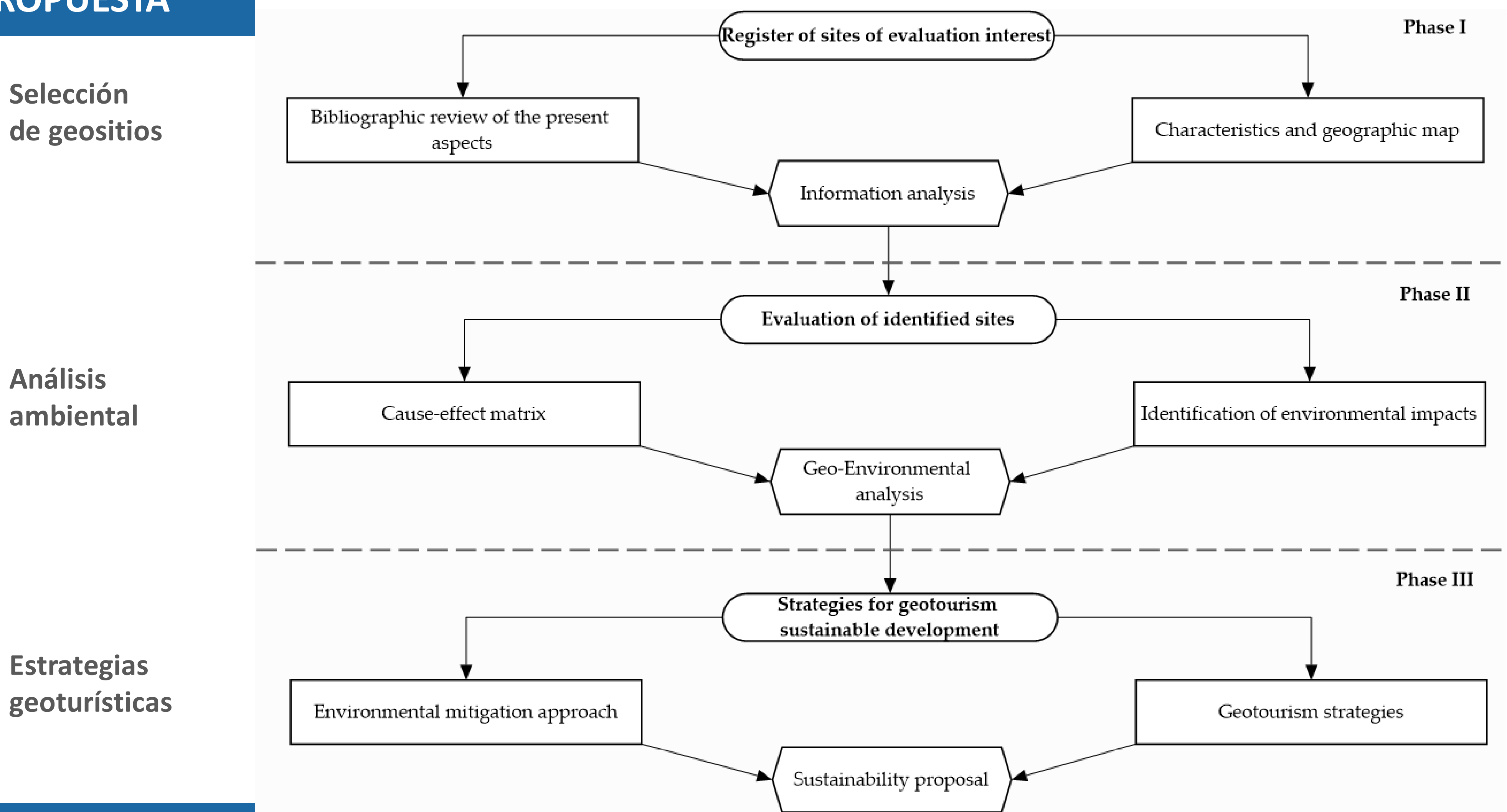
Pese a existir un **potencial geoturístico** en los geositos de la ciudad de **Guayaquil**, existen un grado de desconocimiento sobre los **elementos estratégicos** a considerar para establecer una propuesta de sustentabilidad a través de una **evaluación geoambiental**.

OBJETIVO GENERAL

Evaluar ocho sitios de interés geológico y ambiental, en el contexto turístico de **Guayaquil**, a través de una matriz de evaluación geoambiental y un **análisis causa-efecto** que considere los diferentes impactos para una **propuesta de sostenibilidad** como una herramienta para los tomadores de decisiones que **promueva el desarrollo del geoturismo**.

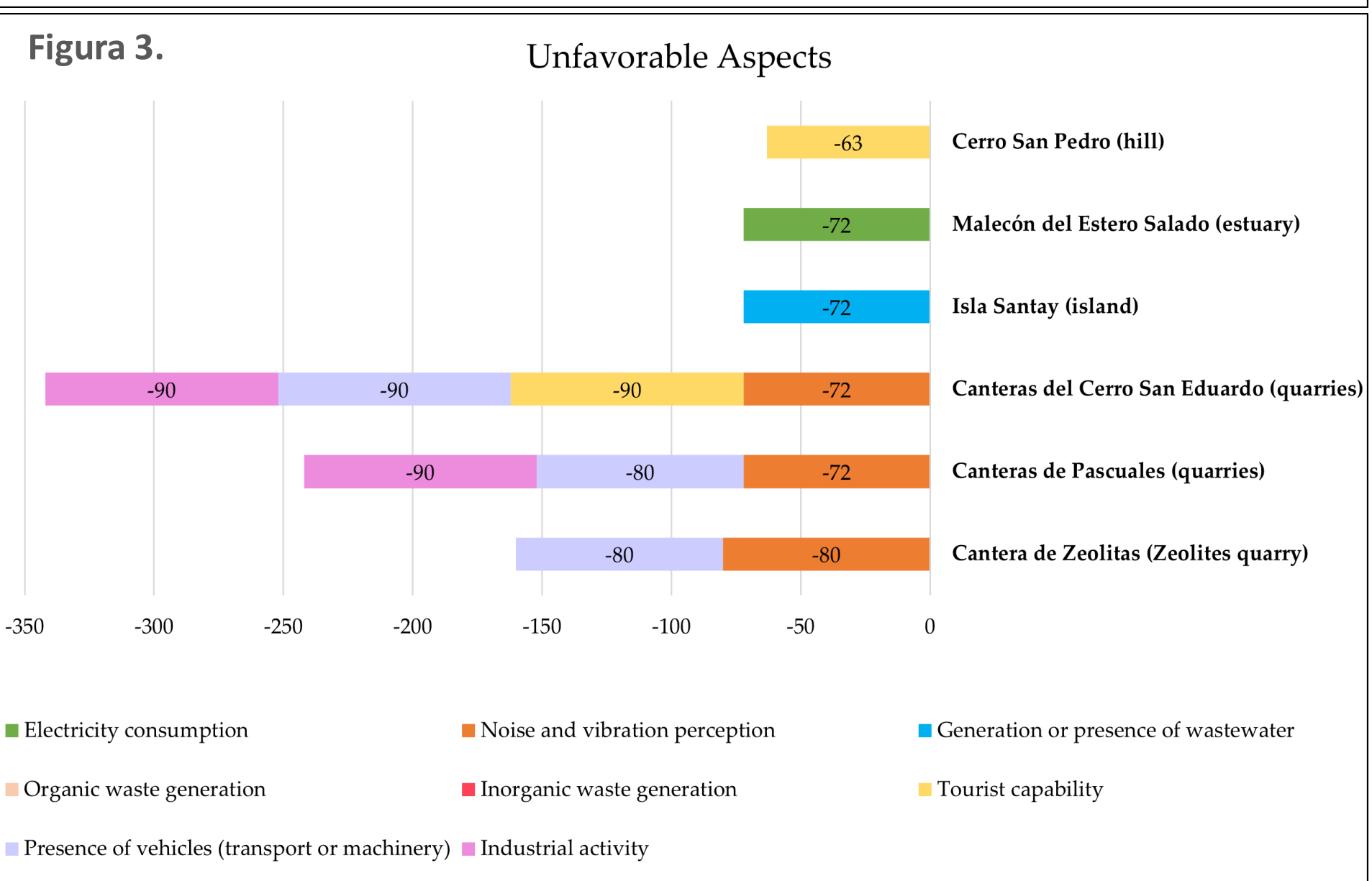
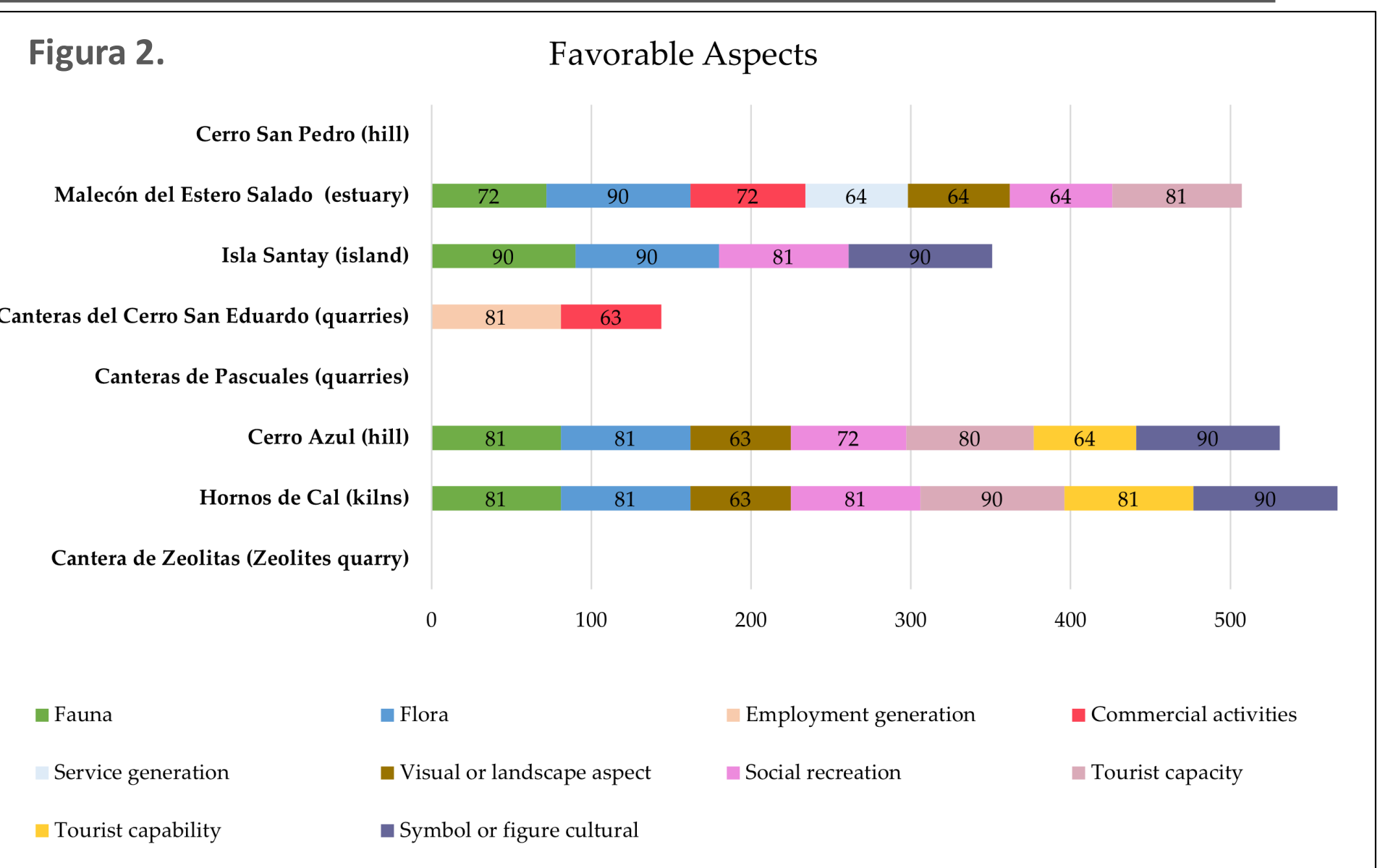
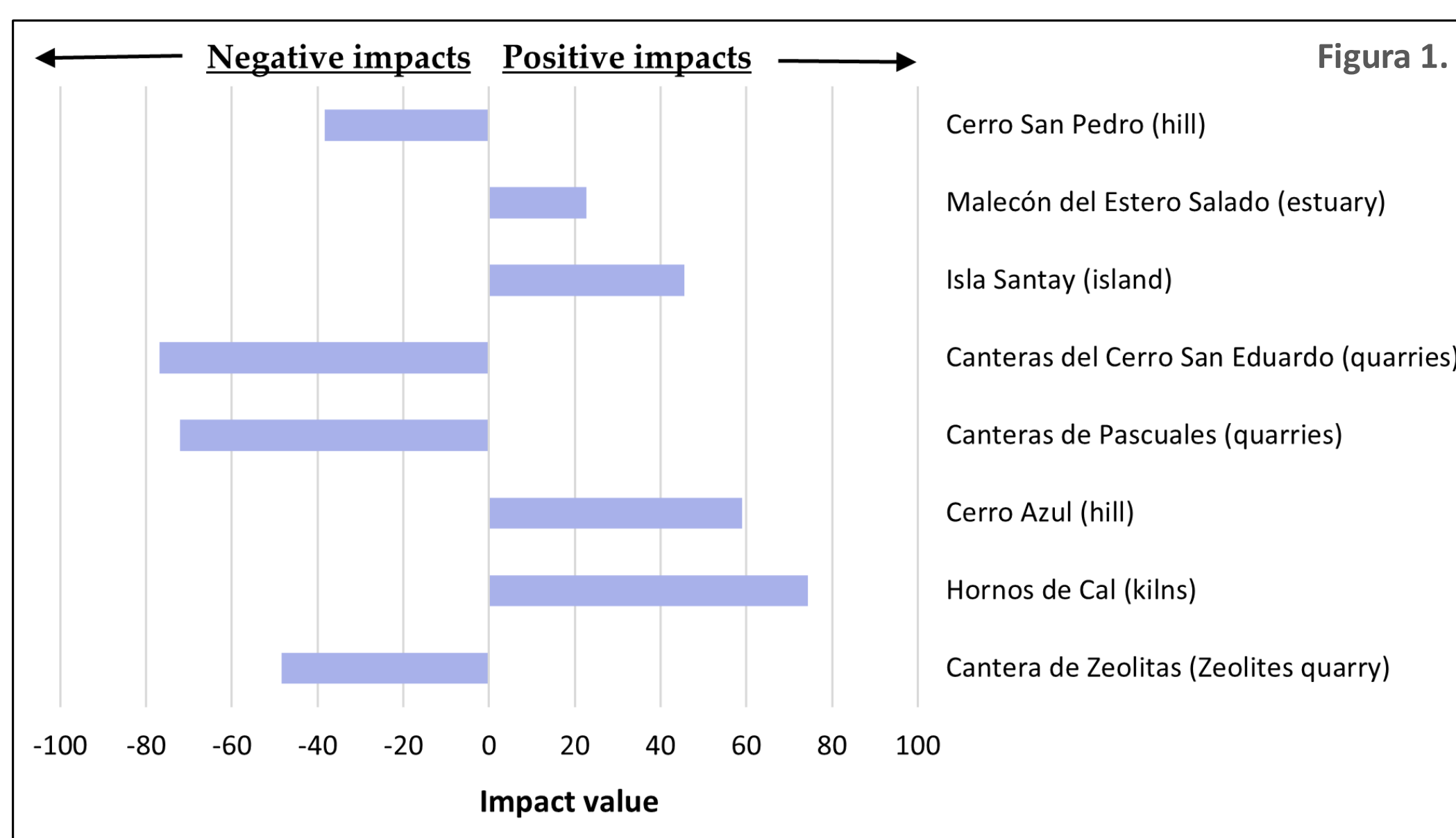


PROPUESTA



RESULTADOS

Matriz de evaluación geoambiental (Figura 1)
Potencial de geositos (Figura 2,3)
Información clave - tomadores de decisiones (Figuras 1, 2 y 3)



CONCLUSIONES

- Cerro Azul, Malecón del Estero Salado, Isla Santay, y Hornos de Cal presentan características necesarias para promover el geoturismo sostenible ya que se encuentran dentro de áreas protegidas y, en las insertas en la ciudad, hay que tener un plan de manejo ambiental focalizado.
- Las estrategias de conservación son claves para mejorar el estado actual de los geositos, dada su naturaleza y entorno socioeconómico-político. Comprenden una estrategia nueva de geo-educación.
- Cerro San Pedro y las canteras presentan condiciones desfavorables relacionadas con la seguridad y la actividad industrial, además de presentar una considerable contaminación atmosférica (gases/ruido) por la presencia de vehículos. Plan de manejo ambiental específico e integral.
- Desafío: ¿Tiene Guayaquil el potencial de un reconocimiento para Geoparque mundial?