

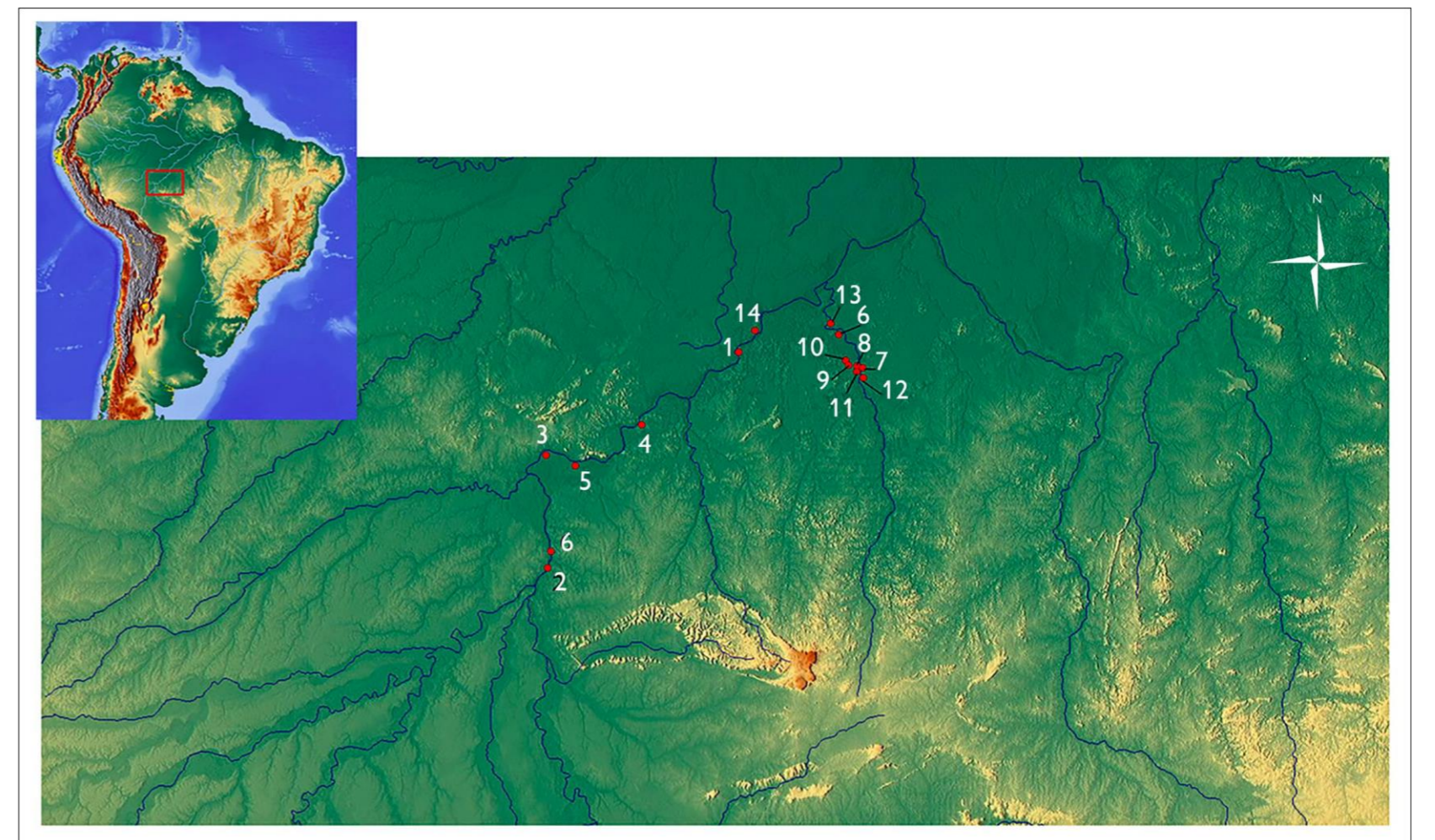
Early and Middle Holocene human occupation in Southwest Amazon

PROBLEMA

Por muchas décadas, se discutió la existencia o no de sociedades antiguas en el bosque tropical amazónico, relacionados a los períodos más tempranos de ocupación humana en el continente. La visión tradicional defendía que la selva tropical no ofrecería a las sociedades cazadoras-recolectoras la cantidad de nutrientes necesaria para sobrevivir, reduciendo así la cronología de ocupación del territorio en apenas 3.000 años. En los últimos 20 años, evidencias cada vez más consistentes ubican el bioma amazónico como uno de los lugares más importantes en esa discusión.

OBJETIVO GENERAL

Esta investigación buscó resaltar las ocupaciones humanas relacionadas con el Holoceno temprano y medio en la cuenca del alto río Madeira, región fronteriza entre Brasil, Ecuador y Perú. El principal lugar de estudio fue el sitio arqueológico Teotônio, ubicado a orillas de la cascada homónima. Nuestro objetivo fue encontrar y caracterizar conjuntos de artefactos relacionados con las capas más antiguas de ocupación del territorio.



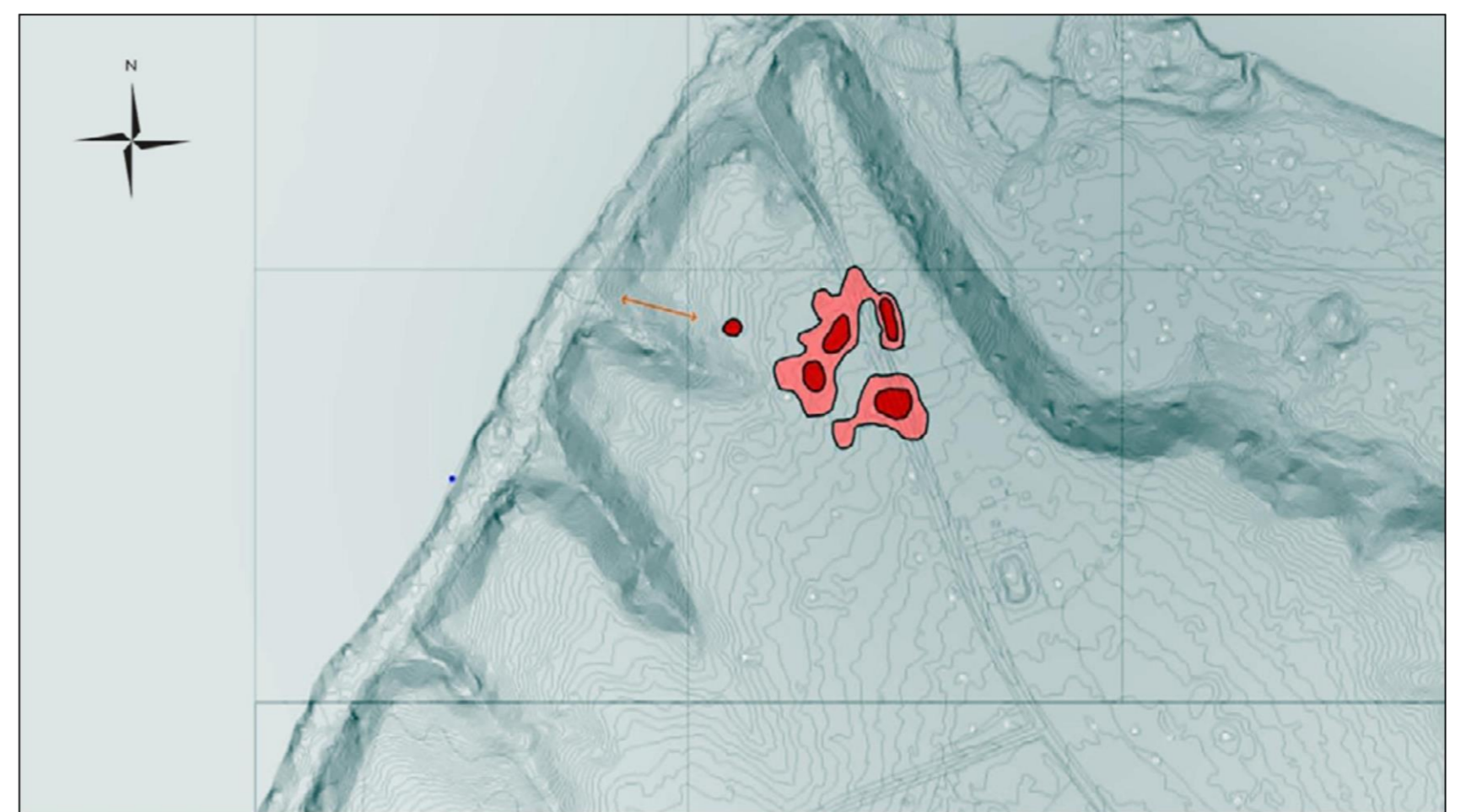
Mapa físico de la región Suroeste de la Amazonia. Los puntos rojos representan sitios arqueológicos con fechas del Holoceno Inicial y Medio. El sitio número 1 es el sitio Teotônio

PROPUESTA

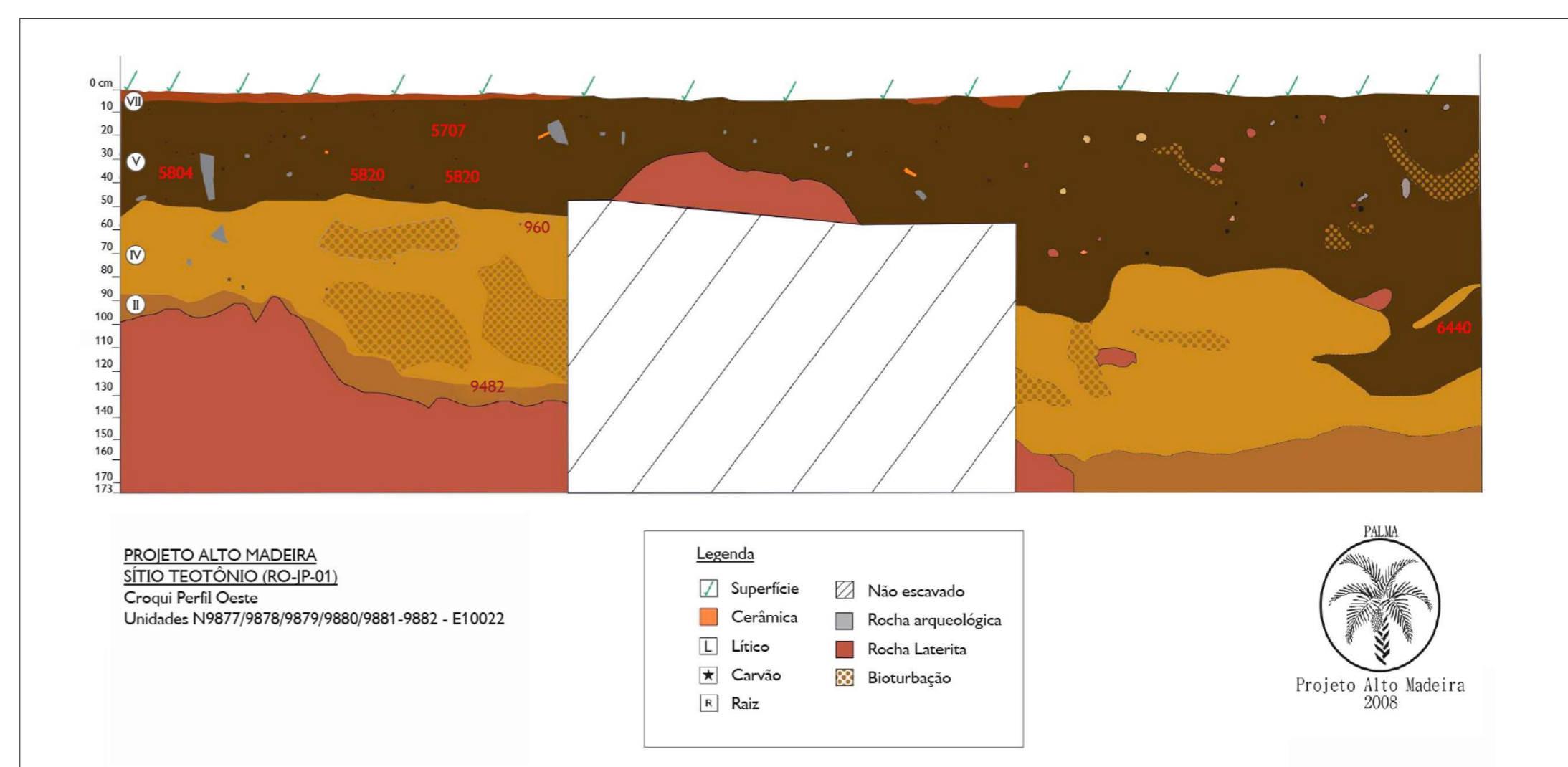
En el sitio de Teotônio se aplicó una metodología de prospección intrasitio para mostrar las capas de ocupación más antiguas, que en muchos lugares se encuentran a profundidades superiores a 1 m. Los pozos de sondeo indicaron, a través del marcador de presencia de lítica tallada en suelo de color oscuro, una dispersión de huellas en formato circular (tal como aparece en el mapa) ocupando un área de aproximadamente 5 hectáreas. Una de estas áreas de concentración fue objeto de meticulosas excavaciones, buscando comprender la distribución de los contextos arqueológicos vertical y horizontalmente.

El análisis estratigráfico del contexto excavado (imagen al lado) muestra claramente dos capas de ocupación, una más antigua de color amarillo y otra más reciente, con características típicas del suelo antropogénico *Terra Preta de Índio*.

Se realizaron análisis de laboratorio del material cultural excavado (lítica y cerámica), además de la identificación de restos botánicos (micro y macrorestos). Se recolectaron muestras de suelo de ambas capas y se enviaron a laboratorio específico para análisis de composición química.

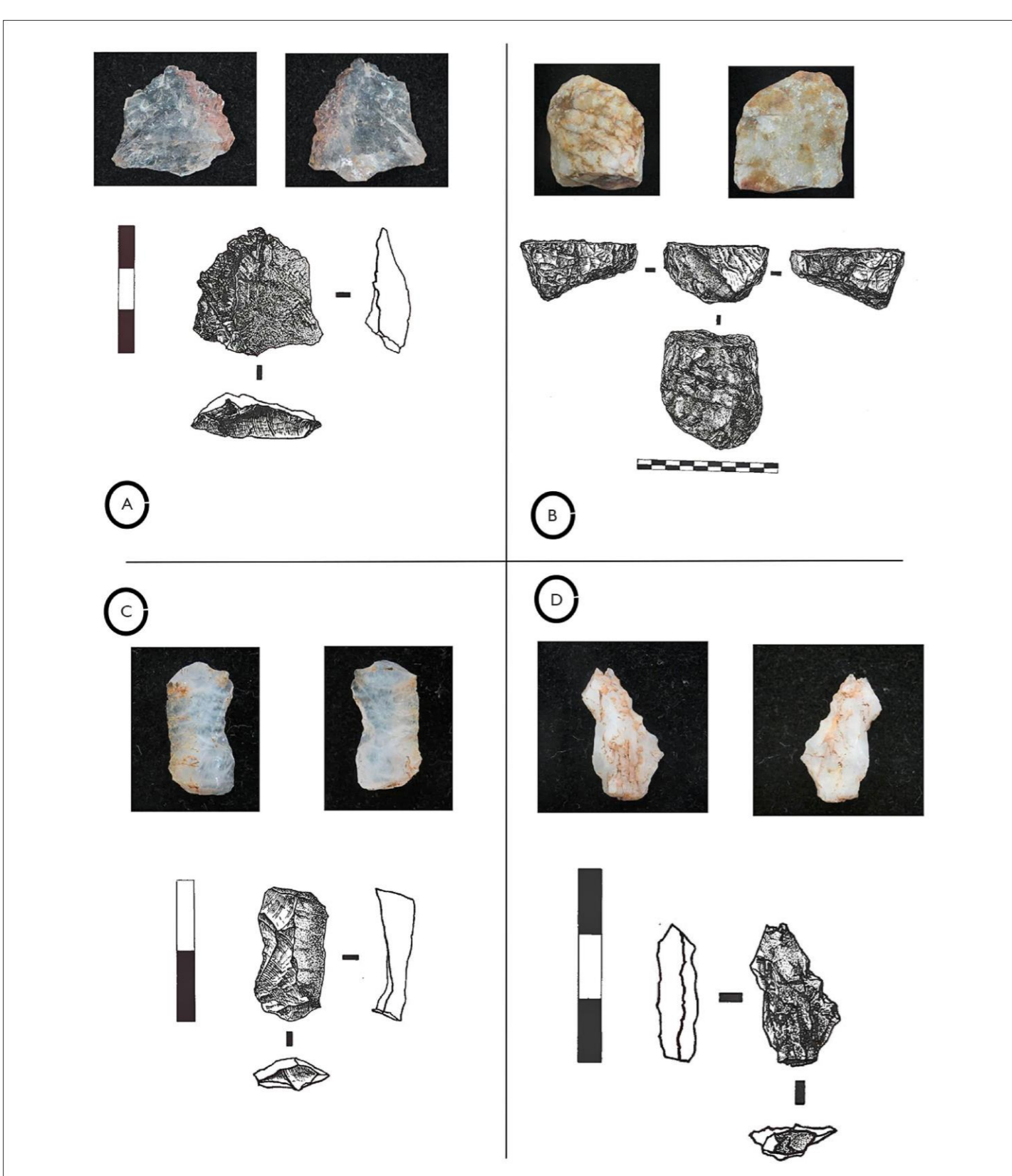


Mapa del sitio arqueológico Teotônio. En rojo las áreas de incidencia de materiales líticos relacionados a ocupación de la cultura Massangana



Perfil estratigráfico del Area I del Sitio Arqueológico Teotônio. Los números en rojo indican posición y fechas de las muestras de carbón

RESULTADOS



A y B) Piezas de cuarzo lascado de la Cultura Girau; C y D) Lámina y raspador lateral de la Cultura Massangana

En el sitio Teotônio se evidenciaron dos momentos de ocupación humana inicial, con algunas características propias. Se establecieron dos nuevas culturas arqueológicas:

- **Cultura Girau:** Corresponde a las primeras organizaciones sociales que habitaron la región, entre el 9500 AP y el 6500 AP. Eran grupos de cazadores-recolectores que manejaban plantas domesticadas como el Ierén, Pequiá y la Nuez de Brasil; y cuyas herramientas eran en su mayoría cuchillos y lascas de cuarzo tallado.
- **Cultura Massangana:** Poblaciones sedentarias que ocuparon la región desde el 6500 hasta el 3000 AP. Se caracterizan por desarrollar una relación más intensa con el medio ambiente, consumiendo más productos domesticados como el Frijol, la Yuca y el Zapallo. La presencia de *Terra Preta*, un suelo antrópico típico de los sitios arqueológicos amazónicos, es un fuerte indicador de un estilo de vida sedentario, que hace de este sitio una de las aldeas más antiguas identificadas en el continente. Su cultura material es compuesta por lascas de cuarzo, raspadores, laminas y herramientas pulidas, como hachas y manos.

CONCLUSIONES

- El sitio Teotônio se ha convertido en uno de los sitios arqueológicos de la Amazonía con mayor cantidad de datos sobre las ocupaciones más tempranas. Se pudo consolidar la hipótesis de una presencia humana desde el año 9500 AP, que ocupó la región de manera ininterrumpida a lo largo de todo el Holoceno.
- Se identificó la existencia de un profundo cambio en las formas de organización social hacia el año 6500 AP en la región, lo que corresponde a una intensificación del manejo de los bienes cultivables y un cambio en el patrón de asentamiento.

RECONOCIMIENTOS

- 3er lugar en el premio “Luis de Castro Faria” /IPHAN: Brasil – 2020
Categoría Tese doctoral
- Reconocimiento Plata – Cuartiles Mayores/ESPOL - 2021
Categoría Arqueología y Lingüística