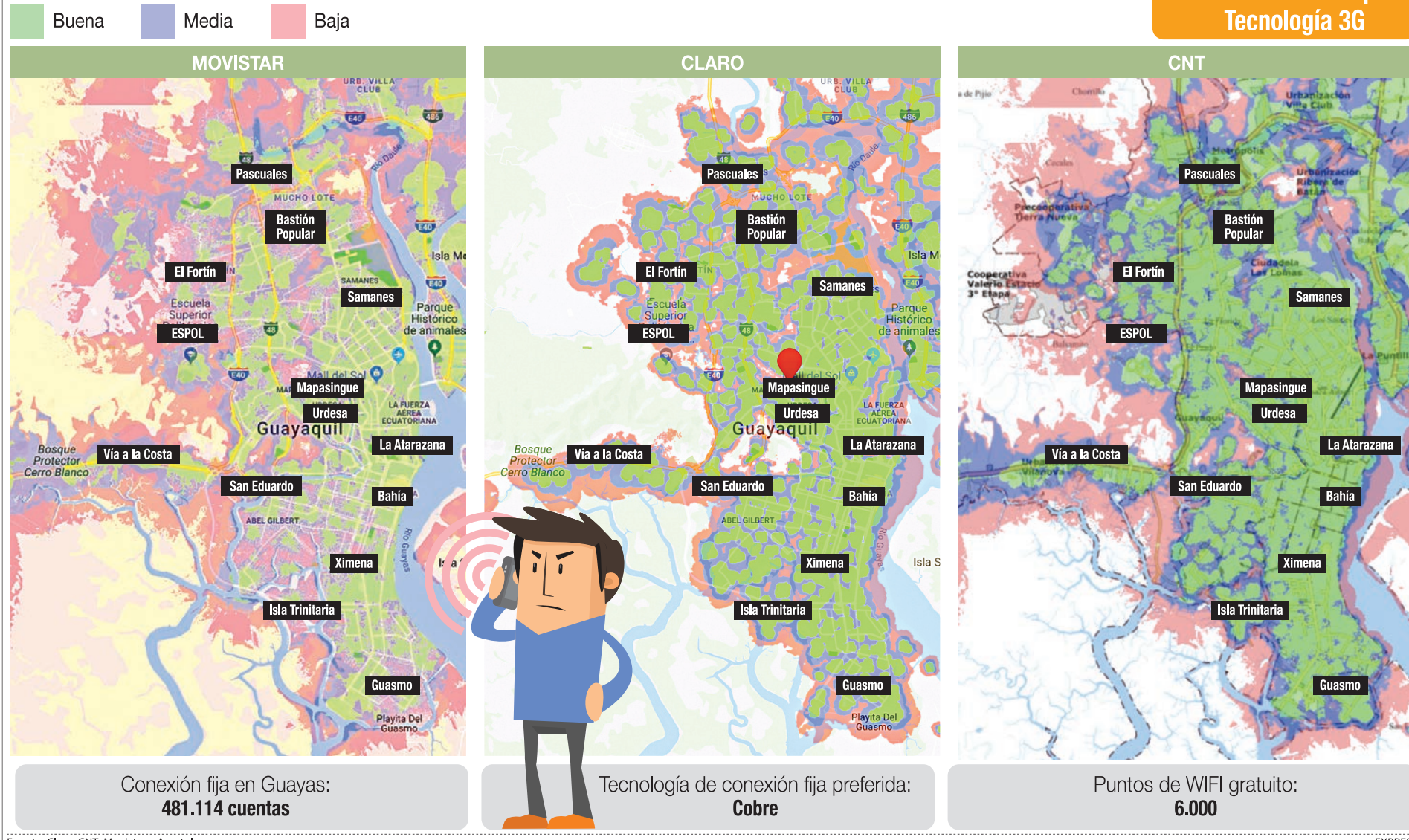


LA CALIDAD DEL SERVICIO DE INTERNET POR TELEFONÍA MÓVIL - 2018



TIPOS DE CONEXIÓN

WIFI GRATUITO

■ En Guayaquil existen 6.000 puntos de conexión wifi gratuita, el tiempo de uso es de 45 minutos al día. No hay un límite de usuarios conectados, y el radio de cobertura es de 80 metros.

INTERNET FIJO

■ Según el reporte de 2017 de la Arcotel, Guayas ocupa el segundo puesto a nivel nacional de cuentas con señal fija de internet. En la provincia hay 481.114 cuentas, que representan el 32,76 % del total.

DATOS MÓVILES

■ En Guayas, el 32 % de la población tiene acceso a cobertura 2G, el 48 % puede conectarse en tecnología 3G; mientras que el 20 % restante corresponde a la cobertura 4G.

ESTEFANÍA ORTIZ SALINAS
 ortize@granasa.com.ec ■ GUAYAQUIL

Aunque la mayor parte del territorio donde se asienta Guayaquil cuenta con cobertura móvil de internet, en ciertas zonas de la ciudad la señal telefónica aún llega de forma débil o con un tipo de tecnología limitada, es decir, que no permite el acceso a la red.

No obstante, esa no es la única forma para conocer cuán conectada o no está la ciudad. Para tener una idea de ello hay que considerar primero los tres tipos de acceso a internet que existen: el servicio fijo (en los hogares), telefonía móvil (en teléfonos inteligentes) y el wifi gratuito (señal inalámbrica) municipal.

EL DETALLE

Radiobases. En Guayas hay 4.519 radiobases, que son los equipos que transmiten y reciben las frecuencias que permiten acceder a los servicios móviles.

Sobre el servicio fijo, el último informe de la Agencia de Regulación y Control de las Telefonías (Arcotel), de 2017, refleja que en Guayas existe un total de 481.114 cuentas que acceden a internet a través del servicio fijo, ubicándose en segundo puesto a nivel nacional de conexión, por debajo de Pichincha que lidera la cifra nacional en esta modalidad.

Internet es intermitente y desigual en la ciudad

En ciertas zonas **urbanas** el servicio móvil **es débil** ■ En otras áreas solo **se puede llamar** ■ El sistema fijo requiere **un mapa**

Este tipo de conexión fija en el hogar puede ser inalámbrico, por fibra óptica, cobre o cable coaxial. La Arcotel, si bien no especifica la tecnología preferida por área geográfica, sí indica que la conexión por cobre encabeza la preferencia en los hogares con un 54,38 % a nivel nacional.

Al respecto, José Córdova, coordinador de la carrera de Ingeniería en Telemática de la Escuela Superior Politécnica del Litoral (Espol), considera necesaria la existencia de esa información segmentada por zonas geográficas, para que los clientes puedan saber a qué servicio adherirse, según su ubicación.

“No existe una estadística que diga en dónde sí se puede usar una u otra tecnología por área geográfica. Pero valdría la pena saberlo, especialmente para los hogares que quieren contratar. Por ahora la única

SERVICIO MUNICIPAL

Wifi gratuito, solo 45 minutos

■ La iniciativa municipal que tiene 6.000 puntos de conexión inalámbrica gratuita en la ciudad, ofrece a la ciudadanía una conexión de 45 minutos por día.

Aunque algunos creen que ese tiempo no es suficiente para aprovechar los benefi-

cios del internet.

Mayra Quevedo, estudiante universitaria quien intenta usar de forma regular la red municipal dice que para ella es difícil tener una conexión en zonas como las paradas de Metrovía.

“La metro pasa rápido, y se corta el

internet. No es mucho lo que se puede hacer”, cuenta.

De acuerdo con el experto José Córdova, este límite responde, más que nada, a un tema de costos. “Aún no podemos decir que el internet es tan barato como el agua”, dice.

forma de saberlo es llamar y constatar que el servicio llega al área donde vive cada ciudadano”, explica.

Ese inconveniente lo tuvo Pablo Hidalgo, morador de Mi-

raflares, quien se llevó una sorpresa cuando hace algunos meses iba a contratar un servidor de fibra óptica para su hogar.

“Me dijeron que el servicio de ellos estaba fuera del área de

cobertura. Entonces a uno le toca buscar hasta dar con el (proveedor) correcto”, manifiesta.

En este mismo tipo, la Arcotel registra que los servicios de internet fijo a nivel nacional, los lidera CNT con el 53,49 % de usuarios, seguida por TV Cable que registra el 12,21 %; y como tercera, Netlife con el 11,30 % de usuarios. Una lista en la que también figuran otros proveedores como Claro, Etapa y Puntonet, que suman el porcentaje total de clientes.

La segunda forma de conexión es la tecnología móvil. En esta es necesario explicar que en el mundo de los teléfonos inteligentes existen tres niveles de transmisión de voz y datos. La más débil es la 2G, que solo permite llamadas y mensajes de texto; la 3G, que facilita el acceso a internet; y la 4G, con la que el internet y los otros servicios del móvil se activan de

forma más veloz y eficiente.

En ese sentido, como se observa en el gráfico superior, se tomó como referencia a las tres operadoras con mayor clientela en Guayaquil: CNT, Claro y Movistar, para observar los lugares que tienen una tecnología móvil deficiente. Aunque también existen otras operadoras como Tuenti, que no entra en la lista de la entidad.

En ese sentido, la infografía muestra las áreas de cobertura en tecnología 3G, que es la que permite, además de llamadas y mensajes de texto, una conexión estable a internet. Lo que significa que aquellos puntos en rojo no tienen dicho acceso, sino solamente a voz y texto.

Los mapas de cobertura de cada operadora coinciden con las cifras de la Arcotel. De acuerdo con los números que maneja esa entidad, la compañía de telefonía móvil que más áreas de cobertura en 3G tiene en Guayaquil es CNT con el 69,3 % de buena señal, seguida de Claro con el 60,1 %, y en último puesto Movistar que presenta el 56,3 % de señal de calidad en Guayaquil.

Aparte de ello, el Cabildo emprendió una iniciativa de wifi gratuito en la ciudad. Aunque esa señal solo dura 45 minutos, tiempo que para algunos usuarios consultados por este Diario, no es suficiente para realizar búsquedas de información o concluir un trabajo académico.